



Llyn Syfaddan

2.1. Parc Cenedlaethol Bannau Brycheiniog

Mae Parc Cenedlaethol Bannau Brycheiniog yn cynnwys rhai o'r tirffurfiau ucheldirol mwyaf ysblennydd a nodedig yn ne Prydain. Pen y Fan yw'r pwynt uchaf ym Mharc Cenedlaethol Bannau Brycheiniog, ac mae yng nghanol y Parc. Saif ei gopa pen bwrdd nodedig 886 metr o uchder, ac mae cannoedd o filoedd o bobl yn ei ddringo bob blwyddyn.

Mae'r Parc yn cwmpasu 1347 cilomedr sgwâr (520 milltir sgwâr) ac yn gorwedd rhwng Canolbarth Cymru wledig a Chymoedd diwydiannol De Cymru. Mae'n dirwedd amrywiol, lle mae ucheldiroedd ysgubol yn cyferbynnu â dyffrynnoedd gwyrdd, â rhaedrau dramatig, coetiroedd hynafol, ogofau, coedwigoedd a chronfeydd dŵr.

Er gwaethaf ei enw, mae'r Parc Cenedlaethol yn cynnwys llawer mwy na Bannau Brycheiniog; mae'n cynnwys nifer o nodweddion daearegol eraill. Haen waelodol swmp y Parc yw Hen Dywodfaen Coch, creigiau o oes Dyfneintaidd. Mae'r rhain yn ffurfio tarenni nodweddiadol y Mynydd Du, Fforest Fawr, Bannau Brycheiniog a'r Mynyddoedd Du sy'n wynebu'r gogledd a'r gogledd ddwyrain, sef copaon uchaf y Parc.

Mae creigiau hŷn Ordofigaidd a Silwraidd Canolbarth Cymru yn croesi i mewn i gornel gogledd orllewinol y Parc, gan roi

tirwedd o gefnau a dyffrynnoedd sy'n gogwyddo o'r de orllewin i'r gogledd ddwyrain. Ceir creigiau Carbonifferaidd yn ne'r Parc, â chalchfaen yn ffurfio tarren amlwg mewn rhai manau. Mae palmentydd calchfaen a systemau ogofâu'r Parc o bwysigrwydd Ewropeaidd. L'r de o'r ardal hon mae sgarpiau a llwyfandiroedd Grut Melinfaen, ac mae Gwythiennau Glo yn brigo ar hyd ffin ddeheuol y Parc.

Roedd y Parc yn rhewlifol yn ystod yr Oes Iâ ddiwethaf, fel mae siâp U nodweddiadol y dyffrynnoedd, a phresenoldeb marianau, cnyciau gro, drymlinoedd a thywod a graean allolchi'n dangos. Yn gyffredinol mae'r draeniad yn rhedeg o'r gogledd i'r de neu i'r gwrthwyneb, sy'n adlewyrchu'r goledd yn yr haenau, er bod y prif afonydd yn rhedeg o'r gorllewin i'r dwyrain yn ardal y Parc. Mae dyffryn llydan afon Wysg, er enghraifft, yn torri ar draws mynyddoedd y Parc, ac mae afonydd Tywi a Gwy yn ffinio'r Parc.

Mae gan y Parc Cenedlaethol lawer o gynefinoedd cyfoethog ar gyfer bywyd gwylt, fel rhosydd a chomins ucheldirol, corsydd, glaswelltiroedd heb eu gwella, dolydd gwair, coetiroedd hynafol a chyrsgiau dŵr. Ond nid yw unrhyw ran o'r Parc yn hollol "naturiol": tir amaethyddol neu fugeiliol yw mwy na 90% o'r tir, gan gynnwys caeau â gwrychoedd a'r comins ucheldirol, lle mae defaid yn pori yn bennaf.



Gwarchodfa Natur Cenedlaethol Ogof Ffynnon Ddu



Dôl gwair, Llangasty

Gellir gweld dylanwad dynol mewn mannau eraill hefyd, o gameddau hirion Neolithig, bryngaerau'r Oes Haearn, ffyrdd Rhufeinig a chestyll Normanaidd, i chwareli a gweithfeydd haearn segur, planhigfeydd coedwig a choed a reolir, hen reilffyrdd, camlas a chronfeydd dŵr, yn ogystal â'r nifer fawr o ffermydd, pentrefi a threfi marchnad bach.

Nid yw statws Parc Cenedlaethol yn golygu bod yr holl dir yn y Parc dan berchnogaeth gyhoeddus. Mewn gwirionedd, mae dros 65% o dir oedd y Parc dan berchnogaeth breifat perchnogion ystâd, ffermwyr ac, i raddau llai, deiliaid tai. Mae nifer o dirfeddiannwr elusennol a chyhoeddus mawr hefyd (**gweler Tabl 2.1**). Mae APCBB yn berchen ar 14% o'r Parc, mwy nag unrhyw awdurdod parc arall yn y DU. Yr awdurdod yw'r un tirfeddiannwr mwyaf yn y Parc Cenedlaethol. Mae tir dan berchnogaeth APCBB yn cynnwys tir comin ucheldirol yn bennaf sydd wedi'i brynu â chymorth grantiau i'w reoli er budd y cyhoedd. Er bod APCBB yn berchen ar y tir, nid yw'n rheoli'r holl dir yn uniongyrchol; mae hyn yn cael ei wneud yn bennaf gan borwyr a ffermwyr lleol. Mae APCBB wedi ymrwymo i weithio'n agos â phorwyr a defnyddwyr eraill y tir mae'r Awdurdod yn berchen arno a/neu'n ei reoli er mwyn parhau i ddarparu buddion cyhoeddus ac er budd rheolaeth gynaliadwy'r adnoddau hyn.

Mae'r Parc yn gartref i 33,000 o bobl ac mae ganddo

Tabl 2.1. Ardal a chanran o dir y Parc Cenedlaethol yn ôl categori perchennog

Tirfeddiannwr	Ardal mae'r Tirfeddiannwr yn Berchen Arni (hectarau)	% o'r Parc
Dan berchnogaeth breifat	87598	65
Cyngor Cefn Gwlad Cymru	1049	0.8
Dŵr Cymru	5197	3.9
Tir y Comisiwn Coedwigaeth*	6401	4.8
Coedwigoedd y Comisiwn Coedwigaeth**	9622	7.1
APCBB	19791	14.3
Yr Ymddiriedolaeth Genedlaethol	4942	3.7
Cyfanswm ardal y Parc	134600	100

*nid yw'n cynnwys tir ar brydles hir oddi wrth Ddŵr Cymru.

**yn cynnwys tir ar brydles hir oddi wrth Ddŵr Cymru.



Crug Hywel



Y Gelli Gandryll



Trecastell



Cerdded yng nghanol y Bannau

dreftadaeth Gymreig gref a bywyd economaidd, cymdeithasol a diwylliannol cyfoethog. Yr anheddiad mwyaf yw tref eglwys gadeiriol Aberhonddu (poblogaeth 7,900). Gydag Aberhonddu, mae aneddiadau Crug Hywel, Gilwern, Y Gelli Gandryll a Thalgarth yn gartref i oddeutu 46% o drigolion y Parc.

Mae rhan orllewinol y Parc yn cynnal llawer o ffermydd gwasgaredig a llond llaw o bentrefi yn unig - Llanddeusant, Myddfai, Gwynfe, Bethlehem a Thrap. Mae'r boblogaeth yn y rhan ganolog a dwyreiniol wedi'i chanolbwyntio yn bennaf yn Nyffryn Wysg, ardal Y Gelli Gandryll/Talgarth, ardal Hirwaun/Penderyn a Cheunant Clydach. Mae'r patrymau hyn yn deillio o gymysgedd o ardaloedd ffermio traddodiadol, echdynnu mwynhau ac, yn fwy diweddar, ardaloedd masnachol, gweinyddol a chymudo.

Gweinyddiaeth gyhoeddus, addysg a galwedigaethau iechyd yw 33% o'r cyfleoedd cyflogaeth yn y Parc, nad yw'n syndod o ystyried bod Aberhonddu yn ganolfan weinyddol bwysig ar gyfer Cyngor Sir Powys, Heddlu Dyfed Powys, APCBB a'r Weinyddiaeth Amddiffyn. Ymhlith sectorau cyflogaeth eraill arwyddocaol yn y Parc mae: dosbarthu, gwestai a bwytai (21%); gweithgynhyrchu (11%); bancio, cyllid ac yswiriant (10.5%) ac amaethyddiaeth (7%).⁶

Bydd mwy na thair miliwn a hanner o bobl yn dod i

Barc Cenedlaethol Bannau Brycheiniog bob blwyddyn i fwynhau'r dirwedd fythgofiadwy hon. Mae'r mynyddoedd, yr ucheldiroedd a'r dyffrynnoedd i gyd yn wlad ardderchog i gerdded ynddi. Mae ymwelwyr a thrigolion hefyd yn mwynhau merlota, beicio, beicio mynydd, pysgota, caiacau a gweithgareddau eraill yn y dŵr. Ceir atyniadau pwysig i dwristiaid fel Ogofâu Arddangos Dan-yr-Ogof, a gwyliau fel Gŵyl Jazz Aberhonddu, Gŵyl y Dyn Gwyrdd, Gŵyl Lenyddol y Gelli Gandryll, Gŵyl Gerdded Crug Hywel a dathliadau o fwyd wedi'i gynhyrchu'n lleol.

2.2. Arwyddocâd Byd-eang

Ceir mwy na 100,000 o ardaloedd gwarchodedig yn fyd-eang. Mae pob un yn cyfrannu yn ei ffordd ei hun at gynnal bywyd ar y Ddaear, gan gynnwys iechyd a lles bodau dynol. Mae ardaloedd gwarchodedig yn darparu amrywiaeth eang o werthoedd a buddion i bobl a'r amgylchedd, gan gynnwys: diogelu bioamrywiaeth er ei mwyn ei hun (gwerth cynhenid); cynhyrchedd pridd a thir (nwyddau a gwasanaethau ar y safle); rheoleiddio hinsawdd (nwyddau a gwasanaethau oddi ar y safle); hunaniaeth a diwylliant lleol (gwerth cymunedol); a hamdden sy'n arwain at iechyd a lles (gwerth unigol). Er gwaethaf eu harwyddocâd, gyda'i gilydd mae ardaloedd gwarchodedig yn cwmpasu dim ond 12% o arwynebedd tir y

6. Llywodraeth Cynulliad Cymru, Adran Ystadegau Economaidd. 2010. Cyfathrebu personol.

Ffeithiau Cyflym am Barc Cenedlaethol Bannau Brycheiniog



Mae'r Parc yn cwmpasu **1347 cilometr sgwâr** (neu 520 milltir sgwâr).

Geoparc y Fforest Fawr yw'r Geoparc Ewropeaidd/UNESCO cyntaf yng Nghymru a'r cyntaf mewn Parc Cenedlaethol yn y DU.

Mae **33,000 o bobl** yn byw yn y Parc.

Cafodd mwy na **£126 miliwn ei wario yn 2004 ar weithgareddau yn gysylltiedig â thwristiaeth** yn y Parc.

Ceir **19 SoDdGA daearegol** yn y Parc Cenedlaethol neu'n rhannol, sy'n cwmpasu 12% o ardal y Parc.

Ceir **64 SoDdGA biolegol** yn y Parc, sy'n cwmpasu 26047 hecтар neu 15% o ardal y Parc.

Llyn Syfaddan yw'r **llyn naturiol mwyaf yn Ne Cymru**. Mae'n cynnwys yr unig **grannog** (ynys gwneud o'r canoloesoedd cynnar) yng Nghymru.

Ceir **5376 cilometr o wrychoedd**.

Cynhelir oddeutu **35 gŵyl fwyd a gŵyl ddiwylliannol leol** yn y Parc bob blwyddyn.

Mae mwy na **8,000 o rywogaethau** wedi'u cofnodi yn y Parc Cenedlaethol.

Mae **1983 cilometr o hawliau tramwy cyhoeddus** yn y Parc: **1415 cilometr o lwybrau troed, 367 cilometr o lwybrau ceffyl a 200 cilometr o gilffyrdd**.

Mae'r Parc yn cynnwys **21 cynefin â blaenoriaeth y DU a 48 rhywogaeth â blaenoriaeth y DU**.

Ceir **11 Ardal Cadwraeth Arbennig (SACs)** sy'n cwmpasu 3,311 hecтар neu 2% o'r Parc.

Mae pedwar allan o'r pum **rhwydwaith ogofâu/ogof fwyaf** yn y DU yn y Parc Cenedlaethol. Mae'r **ogofâu dyfnaf a'r dyfnaf ond dau** yn y DU yn y Parc Cenedlaethol.

Mae'r Parc yn cwmpasu **9 Awdurdod Unedol a 50 Cyngor Cymuned**.

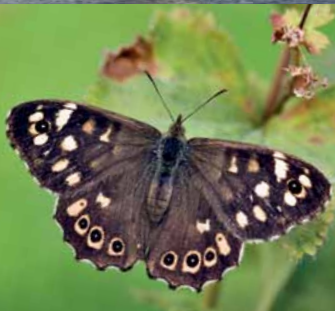
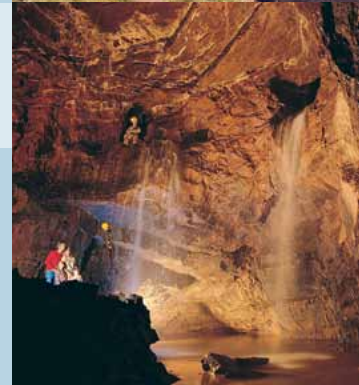
Mae **APCBB yn berchen ar fwy o dir (14%)** nag unrhyw Awdurdod Parc Cenedlaethol (APC) arall yn y DU.

Mae'r **casgliad mwyaf o raeadrau** mewn un ardal fach yn y DU o amgylch Ystradfellte/Pontneddfechan.

Mae mwy na **200 o ddaliadau fferm mewn cynlluniau Tir Gofal (cadwraeth amaethyddol)**, sy'n cwmpasu 15.6% o'r Parc.

Ceir **1,943 o adeiladau rhestredig**.

Ceir **268 heneb gofrestredig, pedair tirwedd hanesyddol gofrestredig a 17 o erddi a pharciau hanesyddol cofrestredig**.



Ddaear a 0.5 y cant o systemau morol.⁷

Mae darpariaeth barhaus buddion a gwerthoedd i gymdeithas ac, yn wir, goroesiad dynoliaeth, yn dibynnu ar stiwardiaeth lwyddiannus cyfran fach ond gwerthfawr o'r byd. Mae brys y cyfrifoldeb hwn hyd yn oed yn fwy critigol oherwydd bod ardaloedd naturiol yn cael eu colli neu eu haddasu ar gyflymdra dychrynlyd ar draws y ddaear.

O ganlyniad, mae Parc Cenedlaethol Bannau Brycheiniog yn bwysig yn rhyngwladol, yn genedlaethol ac yn lleol fel tirwedd warchoddedig. Mae staff cyllid ac arbenigol APCBB yn helpu'r Parc i fod yn fainc arbrofi ar gyfer rheolaeth a datblygu cynaliadwy ac arloesol y gellir ei defnyddio mewn cyd-destun ehangach. Ymhlith enghreifftiau o'r buddion i gymdeithas mae'r Parc yn eu darparu mae:

- Cyfraniadau at ddiogelwch bwyd rhyngwladol trwy gynhyrchu bwyd yn lleol;
- Dealltwriaeth o'r gorffennol a'r cyd-destun ar gyfer diwylliant heddiw trwy gadwraeth barhaus o'r amgylchedd hanesyddol;
- Cynnal ansawdd a llif adnoddau dŵr rhanbarthol;
- Cyfleoedd i leihau straen trwy brofiadau hamdden, brofiadau adloniant, hamdden a choginiol;
- Ymwybyddiaeth a dealltwriaeth o'r cyswllt annatod rhwng pobl a'u hamgylchedd; a
- Dulliau arloesol o ymdrin â chynhyrchu ynni adnewyddadwy ac arferion effeithlonrwydd ynni sy'n gallu cael eu mabwysiadu mewn mannau eraill.

Mae rhanddeiliaid y Parc Cenedlaethol wedi nodi llawer o fuddion a gwerthoedd eraill sy'n gysylltiedig â'r Parc. Mae'r rhain wedi'u cofnodi yn rhinweddau arbennig y Parc (**gweler Pennod 3**), mewn **Astudiaethau Achos** drwy gydol y Cynllun ac yn y testun sy'n disgrifio'r pynciau ym **Mhennod 7**.

7. G.L. Worboys a C. Winkler. 2006. "Natural Heritage", yn M. Lockwood, G.L. Worboys, a A. Kothari, gol. *Managing Protected Areas: A Global Guide*. Earthscan, Llundain.

2.3. Cyd-destun Rhyngwladol

Sefydlwyd Parc Cenedlaethol Bannau Brycheiniog ym 1957. Trwy ei ddynodiad fel un o Barciau Cenedlaethol y DU, ymunodd Bannau Brycheiniog â theulu rhyngwladol sy'n tyfu o ardaloedd gwarchoddedig. Mae ardaloedd gwarchoddedig yn perthyn i ddau gategori cyffredinol: y rheiny a ddynodwyd ar gyfer amddiffyniad caeth y byd naturiol a'r rheiny a ddynodwyd at ddibenion cynnal perthnasau cynaliadwy rhwng bodau dynol a natur. Mae parciau cenedlaethol yn y DU yn perthyn i'r ail gategori, sydd hefyd yn cael eu dosbarthu fel Tirweddau Gwarchoddedig Categori V IUCN. Hefyd mae parciau yn y DU yn wahanol i barciau cenedlaethol mewn rhannau eraill o'r byd oherwydd eu bod dan berchnogaeth breifat yn bennaf ond mae llawer o barciau mewn gwledydd eraill dan berchnogaeth breifat gan y Wladwriaeth i raddau helaeth.

Mae tirweddau/morluniau Categori V IUCN yn ardaloedd gwarchoddedig o ran cadwraeth a hamdden. Yn wahanol i Gategoriâu I-IV IUCN, mae'r dynodiad hwn yn cydnabod ac yn annog presenoldeb dynol gweithredol a chynaliadwy fel rhan o esblygiad yr ardal a'i chynnal. Mae'r delfrydau hyn yn cael eu corffori yn y 12 egwyddor sylfaenol a ddyluniwyd i dywys rheolaeth yr ardaloedd hyn er budd tymor hir yr amgylchedd, cymdeithas, diwylliant a'r economi (**gweler Atodiad 4**). Mae'r Parc Cenedlaethol - trwy'r Cynllun hwn - hefyd yn cyflawni amcanion a pholisiau rhyngwladol. Rhaid i'r Parc gydymffurfio â chyfarwyddbau'r Undeb Ewropeaidd (UE) mewn perthynas ag: Ardaloedd Cadwraeth Arbennig (SACs), bioamrywiaeth, datblygu cynaliadwy, ansawdd dŵr, atal sŵn, allyriadau nwyon tŷ gwydr a gwastraff. Mae cyflawni'r amcanion hyn, a chadw atynt, yn cyflwyno buddion a heriau rhaeadrol yn rhanbarthol ac yn lleol. Er enghraifft, bydd diwygio'r Polisi Amaethyddol Cyffredin yn dylanwadu ar dirwedd, amaethyddiaeth, bioamrywiaeth ac economi'r Parc trwy gydymffurfiaid ffermwyr â'r polisi. Yn ei dro, rhaid cysoni polisi amaethyddiaeth ynghyd â gwella a chynnal SACs yn y Parc ac o'i amgylch. Ar hyn o bryd ceir 11 SAC yn y Parc sy'n cwmpasu 2% o'i ardal. Y mwyaf nodedig o'r



Fan Brycheiniog

rhai yw Afon Wysg, sy'n rhedeg ar hyd y Parc cyfan bron o'r dwyrain i'r gorllewin. Oherwydd bod dalgylch mawr yn y Parc yn bwydo ei dyfroedd, mae dyfroedd afon Wysg yn gyson yn adlewyrchu'r gweithgareddau sy'n digwydd ar draws y Parc. Wrth i afon Wysg lifo ymhellach i lawr yr afon, mae effeithiau'r gweithgareddau hyn yn cael eu gwireddu y tu allan i ffiniau'r Parc.

Mae Rheoliadau'r (WFD) yng Nghymru a Lloegr yn rhoi dyletswydd ar gyrff cyhoeddus i ystyried (RBMPs). Mae dau RBMP yn cwmpasu'r Parc ar gyfer Cylch Basn Afon Hafren a Chylch Basn Afon Gorllewin Cymru. Mae'r WFD yn ceisio: atal dirywiad a gwella statws dŵr; sicrhau cynwyseddau dŵr a dŵr gwastraff; lliniaru effeithiau llifogydd a sychdwr; a sicrhau defnydd cynaliadwy o ddŵr.

Mae Confensiwn Tirweddau Ewropeaidd (llofnodwyd yn 2006) hefyd yn llywodraethu Parciau Cenedlaethol y DU, Ardaloedd o Harddwch Naturiol (AHNoedd) a dynodiadau tirwedd eraill, gan hybu gwarchod, rheoli a chynllunio tirweddau Ewropeaidd ac yn trefnu cydweithio Ewropeaidd ar faterion sy'n ymwneud â thirwedd (**gweler Atodiad 3 i gael diffiniad o dirweddau**). Ynghyd â'i nodau a nodwyd eisoes, mae'r confensiwn yn annog integreiddio tirwedd ym mhob

maes perthnasol o bolisi, gan gynnwys polisiau diwylliannol, economaidd a chymdeithasol a chyfranogiad y cyhoedd a rhanddeiliaid eraill wrth greu a gweithredu polisiau tirwedd.

Mae dynodiadau eraill hefyd yn cydnabod pwysigrwydd y tirweddau yn y Parc Cenedlaethol ac o'i amgylch. Cafodd Tirwedd Ddiwydiannol Blaenafon ei arysgrifio fel Safle Treftadaeth y Byd (WHS) Mudiad Addysgol, Gwyddonol a Diwylliannol y Cenhedloedd Unedig (UNESCO) ym mis Tachwedd 2000. Fel nodwyd gan UNESCO, "mae'r ardal o amgylch Blaenafon yn dystiolaeth o oruchafiaeth De Cymru fel prif gynhyrchwr haearn a glo'r byd yn y 19eg ganrif. Mae'r holl elfennau gofynnol yn dal i'w gweld - pyllau glo a mwynau, chwareli, system rheilffordd gyntefig, ffwrneisiau, cartrefi gweithwyr, ac isadeiledd cymdeithasol eu cymuned." Tirwedd Ddiwydiannol Blaenafon a'r ardal sy'n ei hamgylchynu yw un o'r enghreifftiau mwyaf arwyddocaol o dwf diwydiannol yn ystod y Chwyldro Diwydiannol ac yn dilyn hwn. Am y rheswm hwn, mae'n enghraifft batrymol ac yn borth i ardal ehangach Blaenau'r Cymoedd, a oedd gyda'i gilydd yn danwydd i danau datblygiad Prydain Fawr a'r gymuned ryngwladol yn ystod yr oes hon.

Yn 2005 sefydlwyd Geoparc y Fforest Fawr fel Geoparc Ewropeaidd/Byd-eang cyntaf yng Nghymru a'r cyntaf mewn Parc Cenedlaethol yn y DU. Mae'r gydnabyddiaeth ryngwladol hon yn cydnabod yr ardal oherwydd ei ansawdd gwyddonol, tirweddau syfrdanol, gwerth addysgol a diddordeb hanesyddol neu ddiwylliannol. Mae'r ardal yn cwmpasu rhan orllewinol Parc Cenedlaethol Bannau Brycheiniog, gan gynnwys Bannau Brycheiniog, Fforest Fawr a'r Mynydd Du. Prif amcan Rhwydwaith Geoparc Ewrop yw datblygiad economaidd lleol ar sail geo-dwristiaeth mewn cymunedau lleol. Mae'r dynodiad yn rhyngwladol, ond mae'r buddion yn wirioneddol lleol.

Mae APCBB hefyd yn perthyn i Europarc, Ffederasiwn Parciau Natur a Chenedlaethol Ewrop, sef llais ardaloedd gwarchoddedig Ewrop.

2.4. Cydestun Cenedlaethol

Bannau Brycheiniog oedd y degfed Parc Cenedlaethol yng Nghymru a Lloegr i gael ei ddynodi dan Ddeddf Parciau Cenedlaethol a Mynediad i Gefn Gwlad 1949. Roedd y weithred hon yn cadarnhau ei phwysigrwydd yn genedlaethol, gan gyflwyno i'r ardal statws uchaf y DU ar gyfer cadwraeth tirwedd a harddwch naturiol. Mae Llywodraeth Cynulliad Cymru wedi pwysleisio pwysigrwydd y Parc ymhellach yn y cydestun cenedlaethol trwy ei Gweledigaeth ar gyfer Parciau Cenedlaethol Cymru yn yr 21ain ganrif:

“Mae Parciau Cenedlaethol Cymru yn dirweddau gwarchoddedig o bwysigrwydd rhyngwladol sy'n cynnwys llawer o'r hyn sy'n wahanol ac arbennig am Gymru wledig, yn amgylcheddol ac yn ddiwylliannol. Er eu bod yn wledig eu natur yn bennaf, mae'r Parciau'n cynnwys poblogaeth breswyl o dros 80,000, yn agos at gymunedau trefol pwysig ac â photensial arwyddocaol i gyfoethogi bywydau pobl Cymru ac ymwelwyr â'r wlad, a chyfrannu'n bositif at les ac iechyd cyhoeddus ac economi Cymru. Maent yn dirweddau byw, wedi'u mowldio gan eu cymunedau dros filoedd o flynyddoedd.

Maent yn lleoedd lle mae datblygu cynaliadwy yn cael ei hybu er budd yr amgylchedd, yr economi ac ar gyfer cymunedau'r Parc. Maent yn lleoedd sy'n arbrofi â dulliau newydd o ymdrin â datblygu cynaliadwy a chadwraeth amgylcheddol, sy'n darparu enghreifftiau patrymol o ymarfer gorau ar gyfer Cymru ehangach, ac yn helpu i lunio ac arwain ymarfer a pholisiau gwledig yn y dyfodol. Maent hefyd yn lleoedd lle mae pawb sy'n gallu dylanwadu ar ddyfodol y Parciau yn cydweithio i gadw a gwella'u harddwch naturiol, bioamrywiaeth a hunaniaeth ddiwylliannol, yn unol ag egwyddorion datblygu cynaliadwy.

Dan arweiniad Awdurdodau'r Parc, mae'r ardaloedd arbennig hyn yn mynd yn fwyfwy cyfoethog ac amrywiol o ran tirwedd,



Parciau Cenedlaethol y DU

bywyd gwylt a threftadaeth ac yn cael eu mwynhau a'u meithrin gan drawstoriad llawn o'r gymdeithas.”⁸

Gan gydweithio â dau Barc Cenedlaethol arall Cymru (a chwaer barciau yn Yr Alban a Lloegr) a sectorau ym Mharc Cenedlaethol Bannau Brycheiniog, bydd APCBB a'i bartneriaid yn dilyn trywydd y weledigaeth hon trwy ei gyfraniadau at amcanion cenedlaethol⁹ o'r fath fel:

- Lliniaru ac addasu i newid yn yr hinsawdd;
- Gwarchod a gwella bioamrywiaeth Cymru;
- Manteisio ar ddulliau integredig a chyfrifol o ymdrin ag amddiffyn a stiwardio ei adnoddau yn gynaliadwy;
- Cefnogi defnydd cynaliadwy o adnoddau naturiol yn y Parc;

8. Llywodraeth Cynulliad Cymru. Mawrth 2007. Datganiad Polisi ar gyfer Parciau Cenedlaethol ac Awdurdodau Parc Cenedlaethol yng Nghymru: "Gweithio Gyda'n Gilydd dros Gymru".

9. Ibid.

- Sicrhau bod pob rhan o'r gymdeithas yn cael digon o gyfleoedd i fwynhau a deall rhinweddau arbennig y Parc;
- Integreiddio egwyddorion datblygu cynaliadwy ym mhob maes o reolaeth y Parc;
- Annog bywiogrwydd cymdeithasol-economaidd, ffyrdd iach o fyw a naws am le gref - gan gynnwys yr iaith Gymraeg - ar draws y cymunedau yn y Parc ac o'i amgylch;
- Cysylltu â chymunedau lleol y Parc a chydweithio'n fwy effeithiol â hwy; a
- Darparu gwasanaeth cynllunio o ansawdd uchel sy'n symbylu hyder yn y cymunedau lleol ac sy'n effeithlon, effeithiol, cyson a chadarn.

Eto, fel enghraifft, mae Cynllun Rheoli'r Parc Cenedlaethol - mewn cysylltiad â'r Cynllun Datblygu Lleol - yn helpu i gyflawni deilliannau'r Strategaeth Amgylcheddol ar gyfer Cymru: integreiddio ystyriaethau amgylcheddol; darparu gwybodaeth ac addysg amgylcheddol; annog ymddygiad cyfrifol; lleihau allyriadau nwyon tŷ gwydr gymaint â phosibl; lleihau generadiad gwastraff gymaint â phosibl; hybu aildefnyddio ac ailgylchu a darparu ar gyfer rheolaeth gwastraff; rheoli adnoddau dŵr; diogelu pridd; a lleihau effaith gwaith â mwynau gymaint â phosibl. Mae'n gwneud hyn yng nghyd-destun Cynllun Gofodol Cymru, y Cynllun Datblygu Gwledig, polisïau cenedlaethol eraill a'r Strategaethau Cymunedol Lleol.¹⁰

Mae Papur Gwyn y Cynulliad Cenedlaethol, "Heritage Protection for the 21st Century" (LICC 2007), yn darparu tair egwyddor graidd sy'n arwain y system diogelu treftadaeth wrth ddiogelu treftadaeth leol i bobl ei mwynhau nawr ac yn y dyfodol. Yr egwyddorion craidd hyn yw: datblygu dull unedig o ymdrin â'r amgylchedd hanesyddol; cynyddu cyfleoedd ar

10. Llywodraeth Cynulliad Cymru. Mawrth 2007. Datganiad Polisi ar gyfer Parciau Cenedlaethol ac Awdurdodau Parc Cenedlaethol yng Nghymru: "Gweithio Gyda'n Gilydd dros Gymru".



Eglwys y Santes Fair, Capel y Ffin

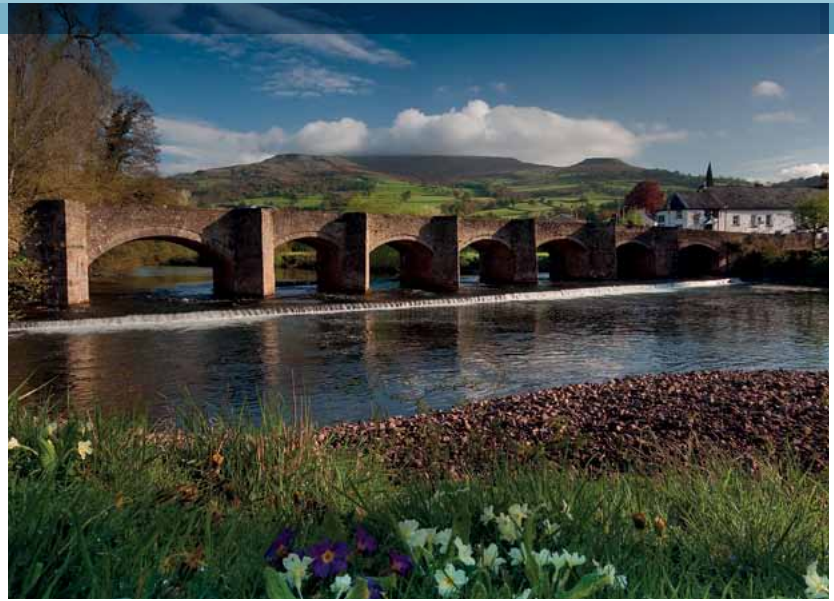
gyfer cynnwys ac ymgysylltu gymaint â phosibl; a chefnogi cymunedau cynaliadwy trwy roi amgylchedd hanesyddol wrth galon system cynllunio effeithiol.

Mae'r Parc hefyd yn cynnwys nifer o ddynodiadau naturiol o arwyddocâd cenedlaethol: Safleoedd o Ddiddordeb Gwyddonol Arbennig (SoDdGAoedd) biolegol; Gwarchodfeydd Natur Cenedlaethol (GNCfeydd); SoDdGAoedd daearegol; a Gwarchodfeydd Natur Lleol. Mae'r dynodiadau hyn yn helpu i gefnogi 21 cynefin â blaenoriaeth y DU a 48 rhywogaeth â blaenoriaeth y DU. Mae'r Parc hefyd yn cynnwys dynodiadau sy'n bwysig yn genedlaethol am resymau diwylliannol a hanesyddol, gan gynnwys Henebion Cofrestredig, Tirweddau o Ddiddordeb Hanesyddol, Parciau a Gerddi Hanesyddol, Adeiladau Rhedredig ac Ardaloedd Cadwraeth (**gweler Atodiad 1, Mapiau 7 ac 8 ac adrannau priodol y Cynllun**).

Mae gan Safle Treftadaeth y Byd Blaenafon arwyddocâd rhyngwladol ac mae hefyd wedi'i rhestru ar y Gofrestr o



Canol tref Aberhonddu



Afon Wysg, Crug Hywel

Dirweddau o Ddiddordeb Hanesyddol yng Nghymru fel disgrifiwyd gan Gyngor Cefn Gwlad Cymru (CCGC), Cadw a'r Cyngor Rhyngwladol ar Henebion a Safleoedd (ICOMOS UK).

Hefyd mae Awdurdodau Parc Cenedlaethol (APCau) Cymru a Lloegr yn cydweithio trwy Gymdeithas Awdurdodau'r Parciau Cenedlaethol (CAPC) i gryfhau llais y Parciau yn genedlaethol, codi ymwybyddiaeth o faterion, mynd i'r afael â phroblemau cyffredin a rhannu gwybodaeth. Mae Cymdeithas Staff y Parciau Cenedlaethol yn cefnogi'r gwaith hwn, a hefyd Ymgrych y Parciau Cenedlaethol, corff ambarél ar gyfer sefydliadau gwirfoddol sydd â rhan yn y gwaith hwn.

2.5. Cyd-destun Rhanbarthol

Yn weinyddol, mae Parc Cenedlaethol Bannau Brycheiniog yn cynnwys 50 Cyngor Cymuned a naw Awdurdod Unedol (**gweler Map 1**) sy'n cwmpasu Blaenau Gwent, Caerffili, Sir Gaerfyrddin, Merthyr Tydfil, Sir Fynwy, Castell-nedd/Port Talbot, Powys, Rhondda/Cynon/Taf a Thorfaen. Cyngor Powys yw 66% o ardal y Parc ac mae gan Gaerffili a Chastell-nedd/Port Talbot ddaliadau mor fach yn y Parc na fyddant yn cael unrhyw gysylltiad uniongyrchol â'r Awdurdod. Awdurdod y Parc Cenedlaethol (APC) yw awdurdod cynllunio ardal y Parc Cenedlaethol, ond mae'r Awdurdodau Unedol cyfansoddol

yn cadw cyfrifoldeb am holl wasanaethau eraill llywodraeth leol yn eu hardaloedd o'r Parc. Felly mae APCBB yn gweithio mewn partneriaeth agos â'r awdurdodau a chymunedau hynny, sy'n penodi aelodau i wasanaethau ar yr Awdurdod.

Parc Cenedlaethol Bannau Brycheiniog yw'r prif borth rhwng cymoedd Cymru, sy'n boblog a threfoledig, a thirweddau mwy bugeiliol Canolbarth Cymru. Mae trigolion, ymwelwyr a'r rheiny sy'n chwilio am hamdden, ffermwyr, masnachau a phobl busnes, ac aelodau sefydliadau â diddordeb arbennig yn byw eu bywydau ac yn dilyn trywydd eu gwaith neu hamdden yma. Yn gyffelyb, mae llawer o sefydliadau cyhoeddus a gwirfoddol a chyrff statudol yn dilyn trywydd eu swyddogaethau yn y Parc. Mae gan bob un rôl allweddol i'w chwarae yn rheolaeth y Parc. Mae llawer o waith APCBB hefyd yn golygu datblygu, cydlynu a chynnal partneriaethau â'r grwpiau hyn a rhyngddynt. Mae dyletswydd statudol ar yr holl gyrff hyn i ystyried y Cynllun Rheoli hwn wrth gyflawni amryw o swyddogaethau lle maent yn ymwneud â'r Parc Cenedlaethol, y gobaith yw y bydd cefnogaeth gyfunol i'r Cynllun hwn, a'r gweithredu wedyn, yn adlewyrchu hyn.

Mae Strategaethau Cymunedol yr Awdurdodau Unedol wedi darparu cyd-destun ar gyfer y Cynllun Rheoli hwn, ac mae agweddau perthnasol o'r rhain wedi cael eu cynnwys ynddo. Mae'r Strategaethau Cymunedol yn rhannu pum thema ganolog yn gyffredin: iechyd a lles, dysgu gydol oes, diogelwch

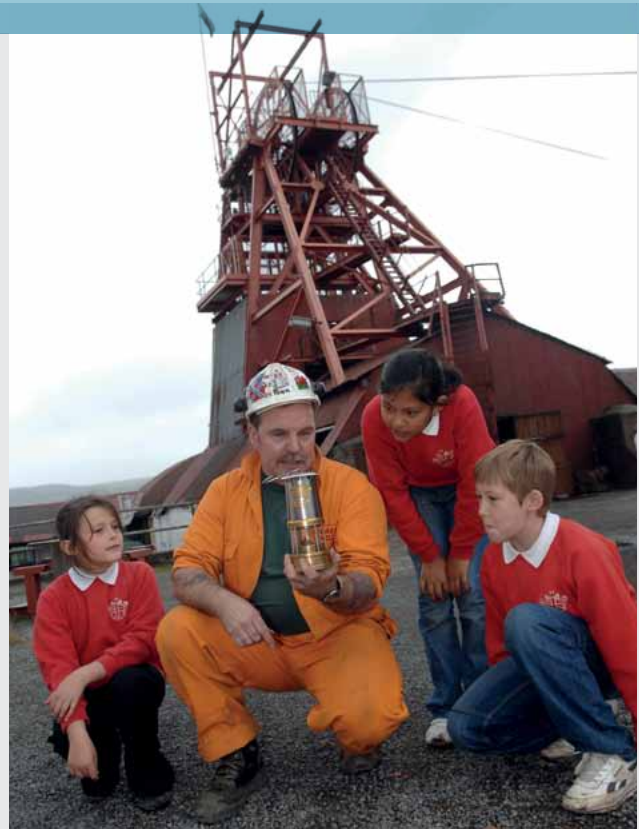
Tirweddau Anghofiedig

Bydd **Prosiect Tirweddau Anghofiedig** yn helpu i gadw ac adfer y nodweddion adeiledig sy'n creu cymeriad hanesyddol y dirwedd a nodweddion tirwedd naturiol o amgylch Safle Treftadaeth y Byd Tirwedd Ddiwydiannol Blaenafon. Bydd mynediad i'r dirwedd ehangach yn cael ei wella a bydd gwybodaeth o ansawdd uchel am fywyd gwylt a threftadaeth ddiwyllianol bwysig yr ardal ar gael i ymwelwyr.

Mae'r prosiect yn annog pobl i gymryd rhan yn eu tirwedd dreftadaeth, i ddysgu mwy amdani, cyfrannu at syniadau am ei dyfodol a'i mwynhau! Cafodd ei gychwyn gan nifer fach o sefydliadau â diddordeb dan arweiniad Ymddiriedolaeth Bywyd Gwylt Gwent a Chyngor Bwrdeistref Sirol Torfaen, a bydd yn cwmpasu mwy na 40 cilomedr sgwâr o amgylch Blaenafon.

Trwy'r dull hwn o weithredu trwy bartneriaeth leol gref, bydd yn dod â buddion anhygoel i ran pobl leol, ffermwyr, y gymuned busnes ac ymwelwyr. Gallai ddwyn buddion tymor hir arwyddocaol o ran rheolaeth, cadwraeth a chyflwyniad y dirwedd ddiwydiannol hanesyddol.

Ym mis Hydref 2008 derbyniodd y Prosiect fwy na £1.6 miliwn oddi wrth Gronfa Dreftadaeth y Loteri. Bydd yr



Addysg yn Amgueddfa Lofaol Genedlaethol y Pwll Mawr, Blaenafon

arian hwn yn sicrhau bod prosiectau fel cadwraeth ac adfer adeiladau, nodweddion ôl-ddiwydiannol a henebion hynafol, cadwraeth bywyd gwylt a chynefinoedd naturiol, gwell mynediad at yr ardal ehangach a phrosiectau addysgol yn cael eu darparu er budd y gymuned ehangach.



Y Pwll Mawr, Blaenafon

cymunedol, gwell amgylchedd a datblygu economaidd lleol. Mae adrannau priodol o'r Cynllun hwn yn mynd i'r afael â'r themâu hyn.

Mae Cynllun Gofodol Cymru yn nodi Aberhonddu fel "canolfan" Clwstwr Bannau Brycheiniog (prif anheddiad allweddol) i wasanaethu anghenion y cymunedau o'i amgylch. Nodwyd Talgarth a'r Gelli Gandryll fel aneddiadau allweddol, sy'n gwasanaethu'r boblogaeth breswyl ac aneddiadau o'u hamgylch wrth ddarparu cysylltiadau i ardaloedd gwasanaeth mwy y tu allan i'r Parc. Mae Ystradgynlais a Chrug Hywel yn darparu cysylltiadau â'r clwstwr ac yn allanol â Bae Abertawe a De Ddwyrain Cymru.

Mae rhannau perthnasol strategaethau rhanbarthol eraill wedi darparu gwybodaeth ar gyfer y Cynllun hwn fel Strategaethau Rheoli Echdynnu Dalgylch Asiantaeth yr Amgylchedd, Rheoli Llifogydd, Strategaeth Amddiffyn Pridd a Chynlluniau Rheoli Basn Afon. Mae'r amcanion strategol o'r cynlluniau hyn yn cael eu hadlewyrchu yn yr amcanion strategol a blaenoriaethau ar gyfer gweithredu manylir arnynt yn y cynllun hwn.

Mae oddeutu 48% o "dirwedd ddiwylliannol" Safle Treftadaeth y Byd Blaenafon o fewn Parc Cenedlaethol Bannau Brycheiniog. Mae gan APCBB rwymedigaeth dan Gonfensiwn Treftadaeth y Byd 1972 UNESCO i gynorthwyo yn gymesur â rheoli'r safle trwy arolygiaeth Partneriaeth Blaenafon. Mae Partneriaeth Blaenafon wedi gweithio'n effeithiol i gyflawni canlyniadau gwerth sylw wrth ddiogelu a rheoli Safle Treftadaeth y Byd a pharhau i wneud cynnydd o ran prosiectau sy'n rhoi budd i'r rhanbarth fel prosiect Tirweddau Anghofiedig (gyferbyn).

2.6. Gosod y Fframwaith

Mae Parc Cenedlaethol Bannau Brycheiniog yn dirwedd arbennig, sy'n arddangos rhinweddau na ellir eu canfod gyda'i gilydd unrhyw le arall. Mae'r cyd-destun a ddisgrifiwyd uchod yn darparu'r fframwaith ar gyfer diffinio'r rhinweddau arbennig



Y Mynydd Ddu

hyn ac mae wedi tywys y gwaith o lunio gweledigaeth a rennir o ddyfodol y Parc. Mae'r weledigaeth hon wedi cael ei throshio yn nodau ac amcanion strategol 20 mlynedd i reoli'r Parc yn uniongyrchol fel bod strategaethau lleol yn gallu cael eu rhoi ar waith i gyflawni deilliannau, gweithredoedd a pholisïau 5 mlynedd yn y tymor byr.